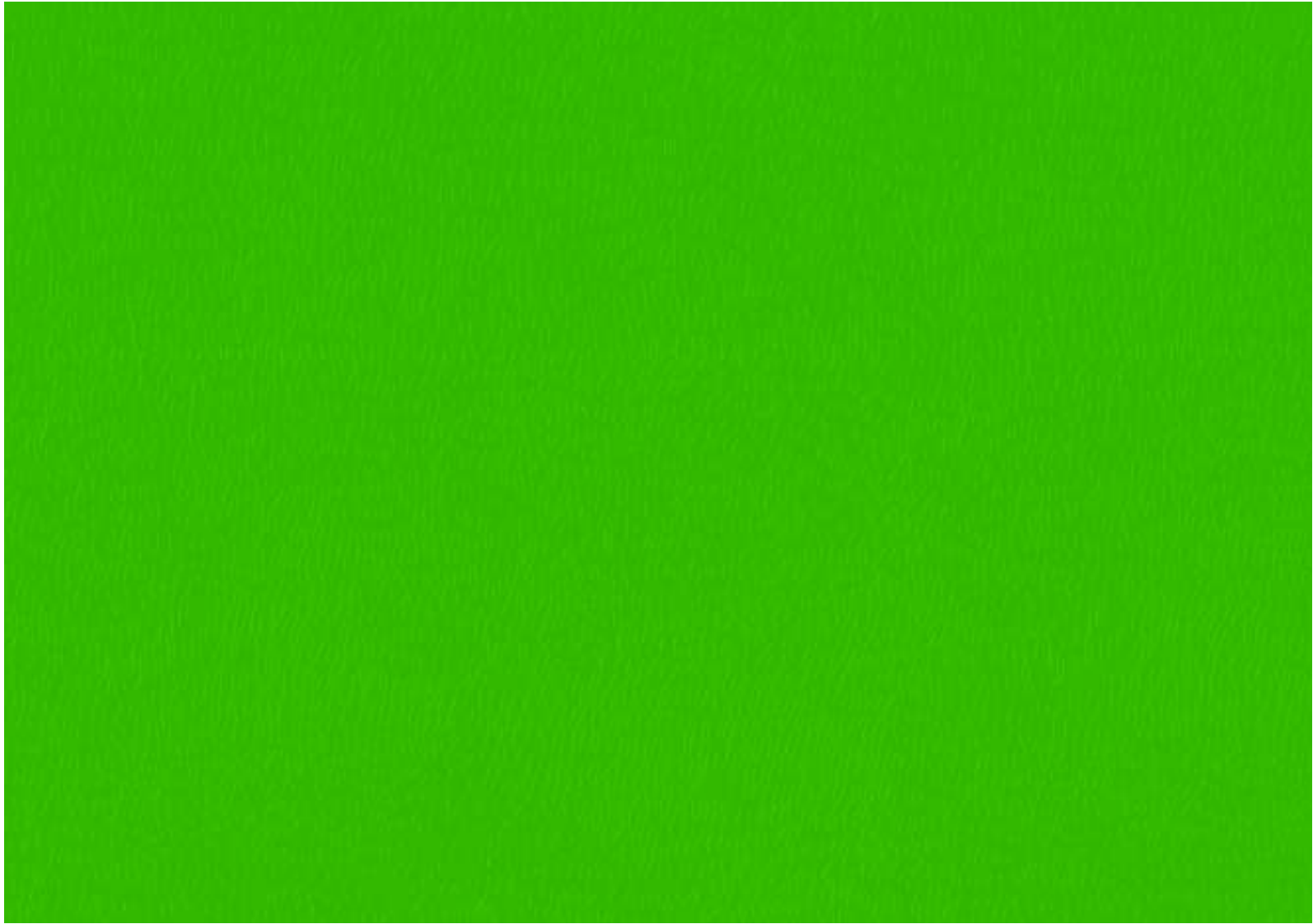




LEDOVEC, O. S.

Výroční zpráva 2008



Rok 2008 byl pro Ledovec relativně klidným a úspěšným rokem, rokem hledání a nalézání sebe sama, rokem zklidnění a profesionalizace služeb.

To píšu i přesto, že nejistota financování sociálních služeb, nejasnosti v oblasti péče o lidi s duševním onemocněním a panika finanční krize nás postavily do situace, kdy udržet stávající nabídku služeb vyžaduje vysoké nasazení a úspěchem v neziskovém sektoru je i prostě přežít. Nicméně jsme v tomto roce mj. zdárně dokončili evropský projekt podporovaného vzdělávání pro lidi s duševním onemocněním, ověřili model denního programu pro lidi s psychózou, otevřeli třetí chráněný byt, spustili novou terapeutickou dílnu Horusárium a inicializovali vznik sociálních firem Truhlice a Sluneční obchod.

Každoročně se opakují, když píšu, že to je jen ta „špička ledovce“. Základ naší práce je pod hladinou, denně řešíme s našimi uživateli to, co není vidět, jejich vnitřní nejistoty, strachy, skličnosti, zmatky, pomáháme jim normálně žít. A sami chceme totéž – normálně žít. Možná, že to není v současné bláznivé době úplně malý úkol. Tak nám držte palce! My vám je držíme taky!

*Pan ředitel z toho
má těžkou hlavu*



S přáním všeho dobrého
Martin Fojtíček
ředitel

LEDOVEC *informuje*

Ledovčan v typickém úboru prezentuje změnu názvu organizace



Ledovec změnil k 1. 1. 2008 své jméno ze Sdružení Ledovec na **Ledovec, o.s.**

Ledovec sdružuje 12 osob. Ve správní radě zasedali nadále Mgr. Petr Hubínek, Ing. Marek Novotný, MUDr. Igor Průša, v dozorčí radě zasedali Ing. Václava Řihová, Zdeněk Kopecký a Milan Sobota. Ředitelem byl Mgr. Mgr. Martin Fojtíček.

Ledovec ve svých dvou střediscích, Poradenském centru Ledovec v Plzni a v Terapeutickém centru Ledovec v Ledcích poskytoval v první řadě sociální služby lidem s duševním onemocněním a/nebo s mentálním handicapem a nabízel řadu akcí pro širší veřejnost.

Na konci roku 2008 zaměstnával Ledovec na hlavní pracovní poměr 15 pracovníků.

Veřejný závazek Ledovce

Článek I

Poslání Ledovce

Ledovec nabízí lidem s duševním onemocněním a/nebo mentálním handicapem z plzeňského regionu podporu a pomoc při udržování a zlepšování kvality jejich života ve společnosti.

Článek II

Cíl Ledovce

Cílem Ledovce je, aby osoby z cílové skupiny měly takové dovednosti a schopnosti, které potřebují k samostatnému životu v jejich přirozeném prostředí.

Článek III

Aktivity vedoucí k naplnění cíle

(1) Sociální služby

- odborné sociální poradenství
- chráněné bydlení

- denní stacionář
- sociální rehabilitace

(2) Další

- podpora svépomocné aktivity
- poskytování služby podporovaného zaměstnávání a vzdělávání

Článek IV

Cílová skupina

Ledovec poskytuje služby dospělým a dospívajícím (od 15 let) lidem s duševním onemocněním a/nebo mentálním handicapem a jejich blízkým z plzeňského regionu.

Článek V

Principy poskytování služeb

(1) Komunitní péče

Podporujeme uživatele v získání co nejvyšší míry soběstačnosti v přirozených podmínkách s využitím běžných zdrojů společnosti a jeho vlastních možností.

(2) Oboustranná sociální rehabilitace

Jako se snažíme lidem z naší cílové skupiny pomoci v začleňování do společnosti, tak se zároveň snažíme působit na společnost a posilovat v ní potenciál otevřenosti „k těm druhým“.

(3) Individuální přístup

Své služby přizpůsobujeme v maximální možné míře konkrétním možnostem a potřebám uživatele.

(4) Profesionalita

Pečujeme o to, abychom nabízeli kvalitní a odborné služby při zachování kontextu lidské vzájemnosti.

4

Ledovčané si vždy uvědomují význam úřadu a chovají se k němu s náležitou úctou a pokorou

bilancuje
LEDOVEC



Poradenské centrum Ledovec

Poradenské centrum Ledovec (dále jen PC) poskytovalo tři sociální služby – odborné sociální poradenství, sociální rehabilitaci a chráněné bydlení.

Odborné sociální poradenství Ledovec (dále jen OSP)

Tuto službu využívaly jak osoby s duševním onemocněním nebo mentálním handicapem, tak jejich příbuzní a přátelé. V rámci jednoho až tří kontaktů (osobně, telefonicky, méně často mailem) získali tito lidé informaci či podporu, která jim umožnila řešení jejich konkrétní tíživé situace přímou radou nebo odkazem na jinou, pro ně vhodnější službu.

Pracovnice služby též docházely na Psychiatrickou kliniku Fakultní nemocnice v Plzni a do Psychiatrické léčebny v Dobřanech, kde poskytovaly žádané informace a nabízely další služby Ledovce.

OSP v číslech

- Počet kontaktů v PC: 496
- Počet návštěv ve FN Plzeň: 20 (197 klientů)
- Počet návštěv v PL Dobřany: 6 (127 klientů)

Sociální rehabilitace Ledovec (dále jen SR)

V rámci této služby docházeli klienti (osoby s dušením onemocněním) na pravidelné individuální schůzky (většinou jedenkrát týdně), kde řešili své potíže a pracovali na svých osobních cílech. Vedle těchto pohovorů navštěvovali klienti terapeutické dílny a to především k získání, nácviku či upevnění praktických dovedností. V nabídce byla svíčkařská dílna, tkalcovna, tzv. Horusárium, což je řemeslno-údržbářská dílna, výtvarná dílna a letní rukodělná dílna. K upevnění sociálních návyků, získání nových sociálních kontaktů a pro smysluplné trávení volného času byly klientům k dispozici sportovní aktivity (výlety, jóga a fotbal) a odpolední klub (výstavy, hry, vycházky apod.). Taktéž probíhal rodičovský klub, kterého se účastnili rodiče a příbuzní jak klientů SR, tak lidí, kteří tuto

službu nevyužívali, ale jsou duševně nemocní. Uspořádán byl i podzimní běh tzv. Denního programu. Tentokrát se jednalo o šestitýdenní intenzivní program pro skupinu klientů, kteří se scházeli dvakrát týdně. Obsahem programu byla arteterapie, muzikoterapie, sport a besedy věnované různým tématům (vztahy, práce, bydlení, nemoc a léky, krize apod.). Zcela novou akcí s pozitivním ohlasem byla zahraniční dovolená u moře v Chorvatsku.

SR v číslech:

- Počet klientů: 40 (19 žen a 21 mužů)
- Využití dílen
 - svíčkařská: 238 člověkodní
 - tkalcovna: 179 člověkodní
 - Horusárium: nově od září 21 člověkodní
 - výtvarná: 25×/85 člověkodní
 - rukodělná letní: 5 dní/15 člověkodní
- Účast na sportovních aktivitách
 - výlety: 19×/41 člověkodní

- jóga: 11×/30 člověkodní
- fotbal: 5×/18 člověkodní
- Účast na klubech
 - klub pro klienty: 46×/119 člověkodní
 - klub rodičovský: 9×, zapojilo se 27 lidí, průměrně chodilo 9
- Denní program: 10. 11.–18. 12., 70 hodin, 8 účastníků, všichni program úspěšně dokončili
- Zahraniční dovolená: 11 klientů

Chráněné bydlení Ledovec (dále jen CHB)

Ledovec provozoval tři chráněné byty pro osoby s duševním onemocněním, z toho jeden pro ženy (kapacita 3 místa) a dva pro muže (kapacita 8 míst). Pracovnice služby docházely a pracovaly s klienty přímo v bytech, ale měly s nimi i pravidelné individuální a skupinové schůzky v Poradenském centru. Někteří klienti CHB využívali také terapeutické dílny, účastnili se sportovních aktivit i zahraniční dovolené (statistická data uvedená výše k těmto aktivitám jsou společná pro

služby SR i CHB). Cílem služby bylo nabytí takových dovedností klientů, které jim v budoucnu umožní zvládnout samostatné bydlení v běžných podmínkách.

CHB v číslech:

- Počet zájemců o službu: 53 osob
- Počet klientů: 16 (z toho 5 v průběhu roku ukončilo spolupráci)
- Počet skupinových setkání: 21
- Počet čekatelů k 31. 12. 2008: 4 osoby
- Počet čekatelů v průběhu roku: 20 osob

Jitka Stočesová
vedoucí Poradenského centra Ledovec

Terapeutické centrum Ledovec

Terapeutické centrum Ledovec v roce 2008 poskytovalo sociální službu Denní stacionář Ledovec, pořádalo řadu kulturních a řemeslných akcí pro veřejnost a podporovalo sociální firmy při Ledovci.

Denní stacionář Ledovec (dále jen DS)

Denní stacionář Ledovec, služba pro lidi s mentálním handicapem a/nebo duševním onemocněním, kteří chtějí získat a udržet si schopnosti a dovednosti potřebné k dosažení co největší míry samostatnosti v běžném životě, poskytl v roce 2008 službu šestnácti uživatelům.

Stěžejní aktivitou DS byl i v tomto roce Dům Ledovec – tréninková domácnost venkovského typu v Ledcích u Plzně. Klienti se cvičili v dovednostech, které mohou využít v domácnosti či chráněném bydlení (např. vaření, péče o prádlo nebo úklid), na zahradě (pěstování plodin, nejrůznější zahradní práce odvíjející se od průběhu ročních období) a v hospodářství (péče o hospodářská zvířata, drobné opravy apod.). Vedle

nácviků praktických dovedností si Dům Ledovec kladl za cíl být místem, kde je (nejen) našim klientům dobře a kde se mohou všestranně osobnostně rozvíjet.

Kromě toho klienti jeden den v týdnu chodili do společnosti v rámci tzv. socializačních aktivit. Během nich např. navštěvovali divadla, muzea, kavárny, jezdili na výlety nebo sportovali. Jedno dopoledne týdně mohli klienti rozvíjet svou tvořivost během výtvarných aktivit v ZUŠ U Jam.

DS v číslech:

- Počet klientů: 16 (12 mužů a 4 ženy)
- Počet člověkodní: 1177
- Počet terapeutických dní v Domě Ledovec: 117
- Počet socializačních aktivit: 43
- Počet výtvarných aktivit: 36
- Počet dalších aktivit (letní setkání, dovolená apod.): 10



*Ledovčané jsou zvyklí,
že s nimi občas někdo
zamete schody*

Akce pro veřejnost

26. 1. Masopustní tancovačka – masopustní oslava pro všechny příznivce Ledovce
2. 2. Hromnicové svíčkování – řemeslná akce v Ledcích se svíčkami v hlavní roli
15. 3. Velikonoční kraslicování – řemeslná akce v Ledcích plná velikonočních tradic
24. 5. Velmi K.O. – jarní kulturní festival v Ledcích plný hudby a divadla
4. 6. Slavnostní otevření sociálních firem Sluneční obchod a Truhlice
21. 7.–3. 8. Summer Work Camp at Ledovec – dobrovolníci z celého světa pomáhali na Ledovci
27. 7. Svatojakubské pouťové veselí na Ledovci – pravá venkovská pouť s řemeslníky a hudbou
27. 9.–1. 10. Týdny pro duševní zdraví v Plzni – týden plný akcí k problematice duševního zdraví
27. 9. Na Ledovec! – podzimní kulturní festival, tentokrát v rámci Týdnů pro duševní zdraví

Pro milovníky textilních řemesel jsme v tkalcovně Terapeutického centra na jaře a v létě 2008 připravili několik řemeslných kurzů a dílen:

29. 3. kurz filcování, 8 účastníků
16. a 17. 5. dvoudenní kurz základů tkaní, 5 účastníků
14. 6. kurz předení vlny, 6 účastníků
- 14.–19. 7. letní tkací dílna, 7 účastníků.

Účastnili jsme se těchto historických trhů a festivalů:

velikonoční trhy v Plzni, trhy v Mariánské Týnici, festival Mezi ploty v Psychiatrické léčebně Dobřany, trhy chráněných dílen v Plzni, Gigafest na statku Gigant, Historický víkend v Plzni, trhy v Radnicích, slavnosti v Bärnau (Německo), trhy v Boru u Tachova, selský den v Čivicích, festival v Trutnově, vánoční trhy na Křivoklátě.

Podpora sociálních firem

Ledovec v roce 2008 stále podporoval zahradnickou firmu Pracovní Sobota, firmu, která zaměstnává 5 bývalých klientů Ledovce a má již několikaletou tradici. Novinkou tohoto roku byl vznik dalších dvou firem. Krejčovská a tkalcovská firma Truhlice (www.truhlice.cz) vznikla v květnu a hned od počátku zaměstnávala 2 klienty Ledovce na tkaní a šití oděvů a oděvních a bytových doplňků. V červnu byl otevřen Sluneční obchod (www.slunecniobchod.cz) v centru Plzně. Část obchodu sloužila jako dílna Truhlice, část jako prodejní prostor. Obchod nabízel výrobky terapeutických dílen Ledovce, Truhlice, několika dalších chráněných dílen působících v České republice a výrobky nejrůznějších řemeslníků a návrhářů.

Petra Bernhardtová
vedoucí Terapeutického centra Ledovec

*Ledovčan provádí zkušeným
zrakem kontrolu kvality výrobků
krejčovské dílny Truhlice*



Finanční zpráva Ledovce za rok 2008



úctuje
LEDOVEC

VÝNOSY



Členské příspěvky	3 000,00 Kč
Přijaté dotace	4 447 797,74 Kč
Přijaté dary	564 461,78 Kč
Přijaté úroky	349,29 Kč
Tržby z prodeje výrobků	235 722,00 Kč
Nájem a energie	61 979,54 Kč
Příspěvky služby	285 191,00 Kč
Kurzovné, konzultace, akce	12 600,00 Kč
Tržby za ostatní služby	66 949,00 Kč
Zúčtování fondů	928 832,31 Kč
Změna stavu zásob výrobků	7 490,00 Kč
Změna stavu zásob	- 4 700,00 Kč
Ostatní	41 358,98 Kč

VÝNOSY CELKEM

6 651 031,64 Kč

NÁKLADY

MATERIÁLOVÉ NÁKLADY		SLUŽBY	
Výrobní materiál, nářadí dílen	195 935,68 Kč	Poštovné	7 127,00 Kč
Vybavení kanceláří, dílen	379 790,39 Kč	Cestovné, kapesné	86 500,50 Kč
Kancelářské potřeby	42 321,50 Kč	Kopírování, fotopráce, výroba letáků	97 373,58 Kč
Odborná literatura, manuály	13 848,50 Kč	Fax, telefon	120 537,23 Kč
Pracovní pomůcky, čisticí a hygien. potřeby	12 145,50 Kč	Nájemné	191 138,00 Kč
Krmivo (krmení, sazenice)	21 506,50 Kč	Správa VT, software, internet, web	5 437,00 Kč
Pohonné hmoty, oleje	98 854,50 Kč	Školení, poradenství, kurzovné, analýzy	74 274,20 Kč
Ostatní (drobný materiál atd.)	75 861,60 Kč	Právní, účetní, auditorské služby	100 100,00 Kč
		Energie, plyn, otop, voda, odpad, úklid	227 548,52 Kč
		Opravy a údržba	50 854,28 Kč
		Ostatní služby	
		(doprava, inzeráty, veterinář, ostatní)	64 619,04 Kč
Materiálové náklady celkem	840 264,17 Kč	Služby celkem	1 025 509,35 Kč

OSOBNÍ NÁKLADY

Mzdové náklady	3 276 338,00 Kč
Sociální pojištění	786 689,75 Kč
Zdravotní pojištění	272 647,00 Kč
Zák. pojištění zaměstnanců Kooperativa	12 660,00 Kč



Osobní náklady celkem 4 348 334,75 Kč

OSTATNÍ NÁKLADY

Bankovní poplatky	9 836,00 Kč
Pojištění (vozidel, prostor, činnosti)	78 343,73 Kč
Ostatní daně a poplatky	9 129,51 Kč
Ostatní pokuty a penále	- Kč
Poskytnuté příspěvky	3 100,00 Kč
Odpisy DHM	385 492,00 Kč
Ostatní	3 500,00 Kč

13

Ostatní náklady celkem 489 401,24 Kč
NÁKLADY CELKEM 6 703 509,51 Kč
Hospodářský výsledek - 52 477,87 Kč

děkuje **LEDOVEC**

... všem, kteří nás v roce 2008 podpořili finančně, svojí prací či (ve správný čas na správném místě) dobrým slovem.

Státní, krajské a obecní instituce:

MPSV ČR, MZ ČR, MK ČR, MŠMT ČR, Plzeňský kraj, Magistrát města Plzně, Městská část Plzeň 1, Plzeň 2

Nadace, sdružení a fondy:

Nadace O2, Nadace Bona, Nadace 700 let města Plzně, Nadace Charty 77 – Konto BARIÉRY, Nadace Člověk člověku, Nadační fond Veolia Voda, Siemens – Fond pomoci, Rotary klub Plzeň, Diecézní charita Plzeň

14

Firmy:

Copy General, s.r.o., Eurovia Silba a.s., ACI – Auto components international, s.r.o., Plzeňský Prazdroj, a.s., T-Mobile Czech Republic a.s., Neoluxor, s.r.o., Mekra Lang International ČR, spol. s r.o., Kandahár s.r.o., ČSOB, a.s. – Poštovní spořitelna

Soukromí dárci, podporovatelé a dobrovolníci:

JUDr. Jan Blažek, Magdaléna Fenclová, Milada Christovová, Štěpán Glac, Mgr. Petr Hubínek, Ing. Petr Kryl, Dana Liblová, Ing. Václava Říhová, Marie Linková, Petra Michalcová, Zdeňka Nováčková, Václav Skala, Helena Štamberová, Eva Vojáčková, Ondřej Wendler



LEDOVEC
prosí

Pokud jste dočetli až sem, víte o působení Ledovce v minulém roce vše podstatné. Jedním dechem s předložením našich výsledků vás prosíme o podporu.

Až dosud totiž Ledovec stále rostl. Rok 2008 je prvním rokem „poklesu“ a tématem dne se namísto rozvoje stalo heslo „udržet, co se udržet dá“. Naše financování ze strany státu není systémově dořešeno, navíc „v době krize“ svoji podporu krátí jak veřejná správa, tak soukromý sektor. Problematika duševního zdraví je horký brambor, který si ministerstva sociálních věcí a zdravotnictví přehazují mezi sebou, zodpovědnost za služby pro lidi s duševním onemocněním nenese ani jedno z nich, ani kraj. My odpovědnost za naše v kraji jedinečné služby cítíme.

Velká finanční nestabilita nás nutí k postoji, na kterém stojí neziskový sektor ve Spojených státech a v západní Evropě – k obratu na individuální dárce, tedy na drobné pravidelné i nepravidelné přispěvatele Ledovce. Chceme tím dosáhnout větší nezávislosti na nejistotě dotací veřejné správy. Prosíme vás tedy, připojte se k podporovatelům Ledovce – jediného

poskytovatele komplexních sociálních služeb pro lidi s duševním onemocněním v plzeňském regionu! Připojit se můžete například prostřednictvím formuláře, který naleznete na našich webových stránkách (www.ledovec.cz/daruj/). Díky jeho vyplnění vám budeme moci automaticky zasílat nejen potvrzení o daru, ale také pravidelné exkluzivní zpravodajství z ledovcového dění a příležitostně i drobný benefit „made in Ledovec“. Moc vám za vaši podporu děkujeme!

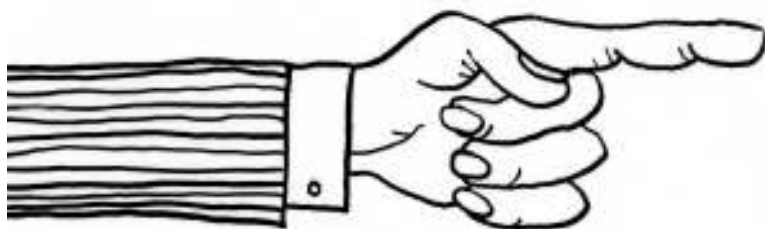
Petr Moravec
projektový a finanční manažer

*Ledovčané leští kliky
na ministerstvech*





Ledovec Vás zve k návštěvě!
Kontaktujte libovolnou z našich služeb nebo
přijďte na jakoukoliv z našich veřejných akcí.



Kontaktní adresy:

Poradenské centrum Ledovec

Mozartova 1, Plzeň, 323 00

tel.: 377 429 616

mobil: 776 100 101

e-mail: pc@ledovec.cz

Terapeutické centrum Ledovec

Ledce 1, 330 14

tel.: 377 958 256

e-mail: tc@ledovec.cz

Identifikace sdružení:

Ledovec, o. s.

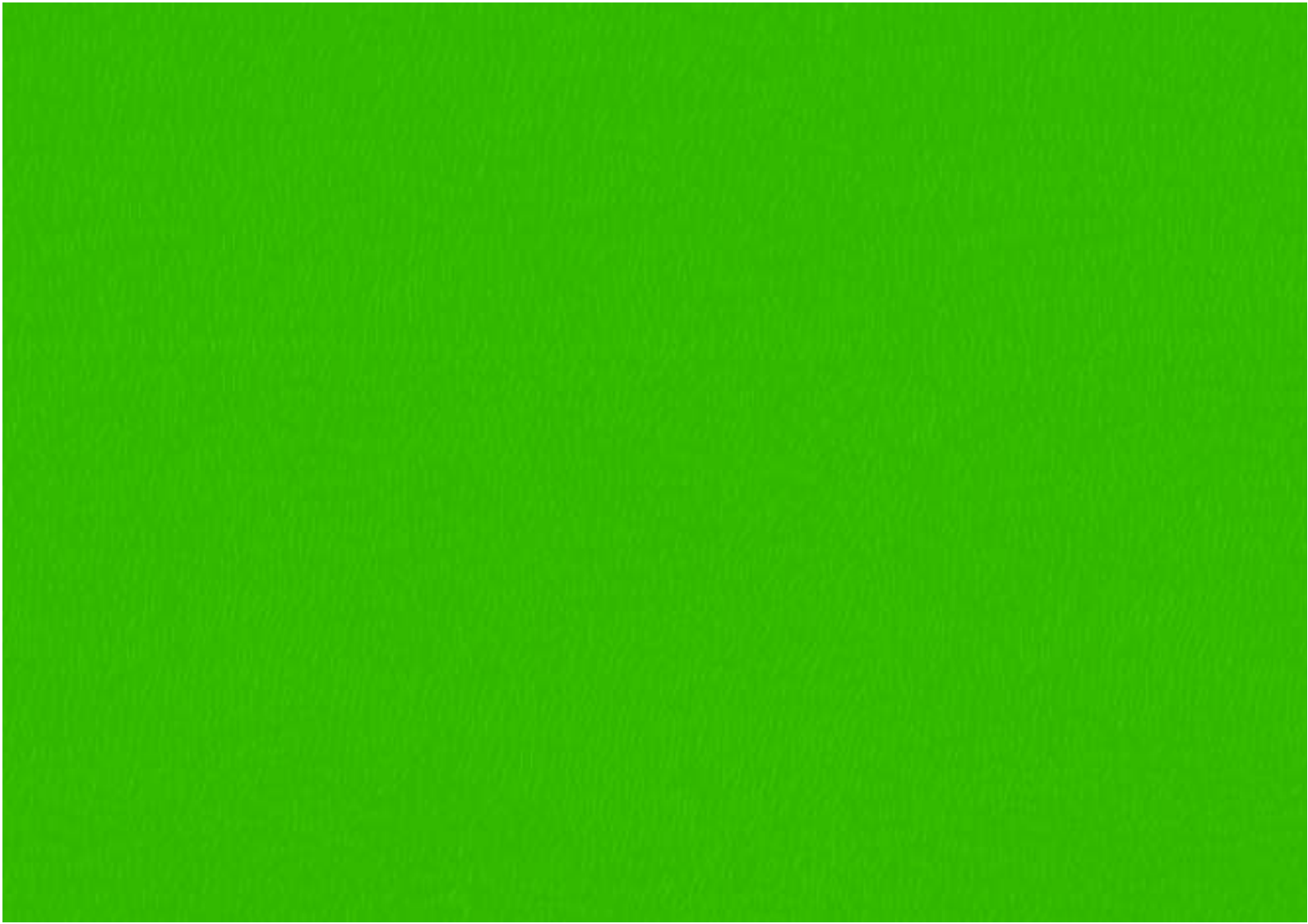
Ledce 1, 330 14

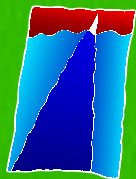
IČ: 26517051

Bankovní spojení: KB Plzeň 78-1584620207/0100

Podrobné informace o službách i akcích na www.ledovec.cz







produkce: Ledovec, o. s.
sazba & ilustrace: Pavel Botka © 2009
tisk: Tiskárna Bílý slon, s. r. o.